

Администрация Пермского муниципального округа Пермского края  
Комитет имущественных отношений

## РАСПОРЯЖЕНИЕ

23.09.2024

№ 3167

### **Об установлении публичного сервитута на часть земельных участков**

В соответствии со ст. 23, гл. V.7 Земельного кодекса Российской Федерации, Федеральным законом от 25.10.2001 № 137-ФЗ «О введении в действие Земельного кодекса Российской Федерации», пп. 3.2.5 п. 3.2 разд. 3 Положения о комитете имущественных отношений администрации Пермского муниципального округа, утвержденного решением Думы Пермского муниципального округа Пермского края от 29.11.2022 № 48, на основании ходатайства публичного акционерного общества «Россети Урал» (ИНН 6671163413, ОГРН 1056604000970) (далее - ПАО «Россети Урал») от 05.09.2024 № 12433:

1. Установить в интересах ПАО «Россети Урал» публичный сервитут площадью 652 кв.м на часть земельных участков:

- с кадастровым номером 59:32:3630001:1625, расположенный по адресу: Пермский край, Пермский район, Сылвенское с/п, с. Троица, ул. Изумрудная, 2;

- с кадастровым номером 59:32:3630001:1627, расположенный по адресу: Российская Федерация, край Пермский, м.о. Пермский, с. Троица, ул. Изумрудная, зу 4;

- с кадастровым номером 59:32:3630001:1629, расположенный по адресу: Российская Федерация, край Пермский, муниципальный округ Пермский, село Троица, улица Изумрудная, з/у 6;

- с кадастровым номером 59:32:3630001:1692, расположенный по адресу: Пермский край, р-н Пермский, Сылвенское сельское поселение, с. Троица, ул. Рябиновая, 1;

- с кадастровым номером 59:32:3630001:1693, расположенный по адресу: Пермский край, р-н Пермский, с/пос. Сылвенское, с. Троица;

- с кадастровым номером 59:32:3630001:1695, расположенный по адресу: Пермский край, р-н Пермский, Сылвенское сельское поселение, с. Троица, ул. Рябиновая, 1а;

- с кадастровым номером 59:32:3630001:2050, расположенный по адресу: Пермский край, Пермский район, с. Троица.

Цель: Эксплуатации объекта электросетевого хозяйства ВЛ-0,4КВ ф.1 от ТП-63577.

Срок: 49 лет.

2. Утвердить границы публичного сервитута земельного участка, указанного в п. 1 настоящего распоряжения, согласно прилагаемой схеме расположения границ публичного сервитута.

3. Срок, в течение которого использование указанного в п. 1 настоящего распоряжения земельного участка в соответствии с их разрешенным использованием будет невозможно или существенно затруднено в связи с осуществлением сервитута – продолжительность не превышает три месяца для земельных участков, предназначенных для жилищного строительства (в том числе индивидуального жилищного строительства), ведения личного подсобного хозяйства, садоводства, огородничества; не превышает один год - в отношении иных земельных участков.

4. Порядок установления зон с особыми условиями использования территорий и содержание ограничений прав на земельные участки в границах таких зон установлен Постановлением Правительства РФ от 24.02.2009 № 160 «О порядке установления охранных зон объектов электросетевого хозяйства и особых условий использования земельных участков, расположенных в границах таких зон».

5. Плата за публичный сервитут не устанавливается в соответствии с ч. 4 ст. 3.6 Федерального закона от 25.10.2001 года № 137-ФЗ «О введении в действие Земельного кодекса Российской Федерации».

6. Комитету имущественных отношений администрации Пермского муниципального округа в течение 5 рабочих дней со дня подписания настоящего распоряжения:

6.1. направить настоящее распоряжение в Управление Федеральной службы государственной регистрации, кадастра и картографии по Пермскому краю;

6.2. направить настоящее распоряжение в ПАО «Россети Урал»;

6.3. разместить настоящее распоряжение на официальном сайте Пермского муниципального округа в информационно-телекоммуникационной сети «Интернет» ([www.permokrug.ru](http://www.permokrug.ru)).

7. ПАО «Россети Урал» привести земельные участки в состояние пригодное для использования в соответствии с разрешенным использованием в срок не позднее 3 (трех) месяцев после завершения строительства или эксплуатации инженерного сооружения, для размещения которого был установлен публичный сервитут.

8. Настоящее распоряжение вступает в силу со дня его подписания.

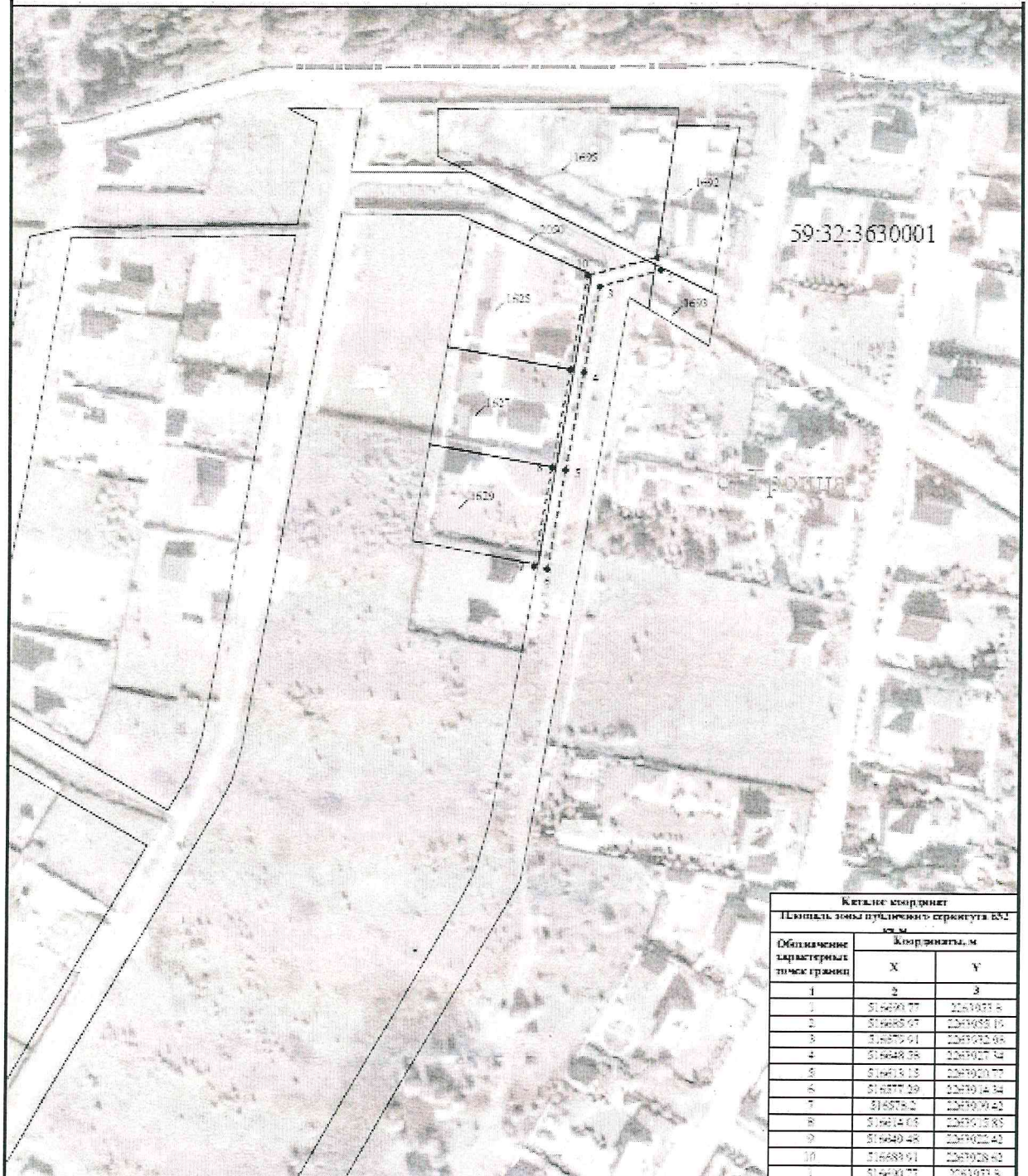
9. Контроль исполнения распоряжения возложить на заместителя председателя комитета М.В. Королеву.

Председатель комитета



Е.А. Демидова

**СХЕМА РАСПОЛОЖЕНИЯ ГРАНИЦ ПУБЛИЧНОГО СЕРВИТУТА**  
Эксплуатации объекта электросетевого хозяйства ВЛ-0,4КВ ф.1 от ТП-63577



Коды координат		
Площадь зоны публичного сервитута 152 кв. м		
Обозначение характерных точек границы	Координаты, м	
	X	Y
1	2	3
1	514690 77	2243073 8
2	514685 97	2243055 15
3	514679 91	2243032 06
4	514648 76	2243017 43
5	514618 13	2243000 77
6	514577 59	2242984 34
7	514575 2	2242969 42
8	514614 03	2242953 83
9	514649 48	2242938 40
10	514689 91	2242923 02
1	514690 77	2243073 8

**УСЛОВНЫЕ ОБОЗНАЧЕНИЯ**

Масштаб 1:2000

- границы устанавливаемого публичного сервитута
- ось линии, контур объекта
- границы муниципального образования, населенных пунктов
- границы квартального электросетевого хозяйства
- границы земельных участков, попадающих в зону публичного сервитута

- 1 - обозначение характерной точки границы устанавливаемого публичного сервитута
- 1625 - кадастровый номер земельного участка
- 59:32:3630001 - кадастровый номер квартала
- Пермский муниципальный округ - наименование муниципального образования, населенного пункта